

ARMORIAL

DES

COMMUNES VAUDOISES

publié sous les auspices du Conseil d'Etat

TEXTES:

OLIVIER DESSEMONTET

Directeur des Archives cantonales vaudoises

DESSINS:

LOUIS F. NICOLLIER

Graphiste-héraldiste

District de La Vallée

SPES LAUSANNE

L'Abbaye

D'or au rencontre d'ours de sable, chargé d'une bande de gueules à trois coquilles du champ.

Ce village doit son origine et son nom à une ancienne abbaye de Prémontrés, fondée entre 1126 et 1134. Les armoiries communales figurent pour la première fois sur les channes de communion de l'église paroissiale, datées de 1731. La bande aux trois coquilles provient des armes des sires de Grandson, qui furent les fondateurs de l'Abbaye du Lac de Joux.

Le Chenit

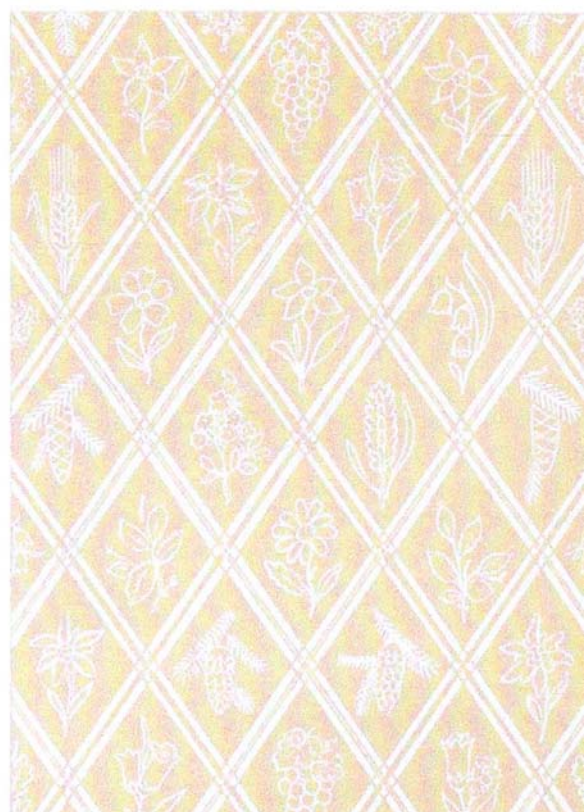
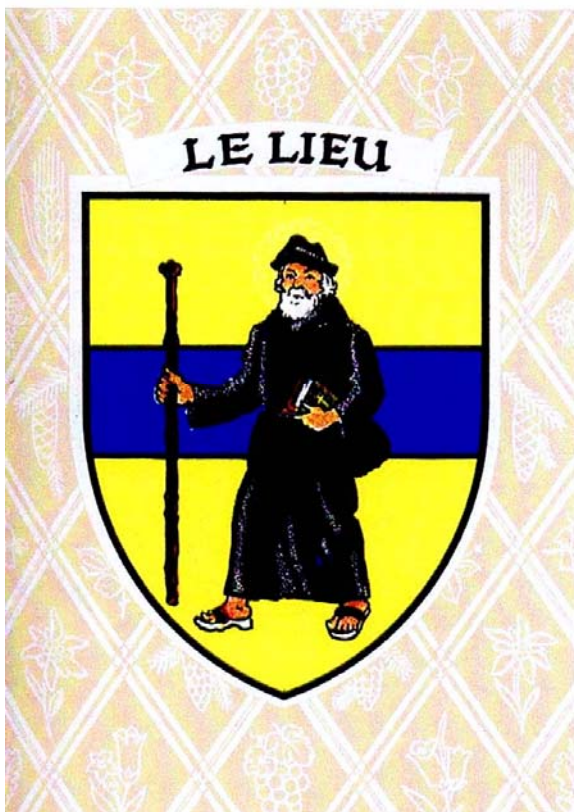
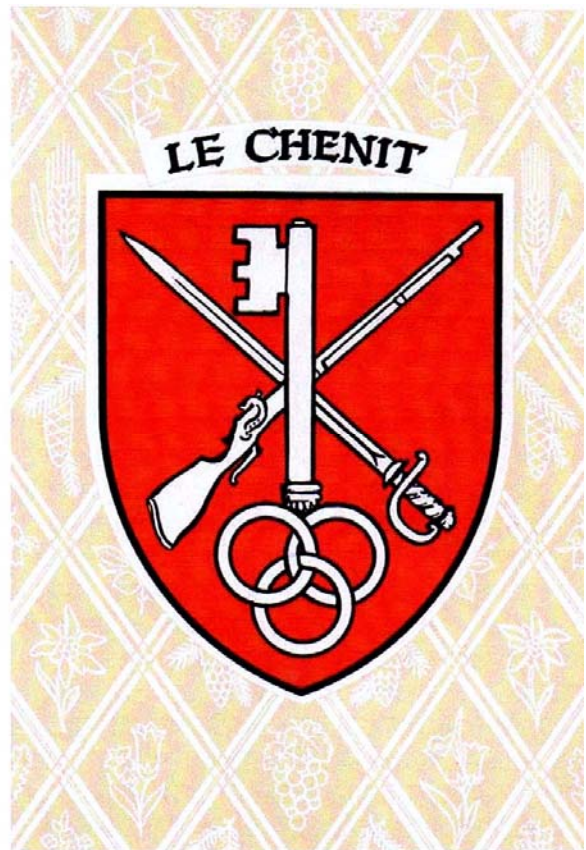
De gueules au mousquet et à l'épée en sautoir, à la clef brochant en pal, le tout d'argent.

Ces armoiries remontent au commencement du XVIII^e siècle et figuraient sur une cloche de l'église du Sentier, datant de 1787 et détruite dans l'incendie de 1898. La clef et l'épée rappellent sans doute que Le Chenit faisait autrefois partie du bailliage de Romainmôtier; et le mousquet évoque le souvenir de l'Abbaye des Fusiliers, fondée en 1660.

Le Lieu

D'or à la fasce d'azur, à l'image brochante de saint Poncet vêtu de sable.

En 1925, la commune décida de reprendre pour armoiries un fond d'or à la fasce d'azur, qui figurait sur un drapeau du XVIII^e siècle et qui perpétuait les émaux de Saint-Claude, dont le couvent avait fourni les premiers colons de La Vallée. Non sans quelques tergiversations, on fit brocher sur ce fond l'image de saint Poncet, ermite dont la tradition fait le premier habitant du Lieu.



District de La Vallée

Le Lieu

COMMUNE DU LIEU

D'or à la fasce d'azur, à l'image brochant de saint Poncet vêtu de sable.

En 1925, la commune décida de reprendre pour armoiries un fond d'or à la fasce d'azur, qui figurait sur un drapeau du XVIII^e siècle et qui perpétuait les émaux de Saint-Claude, dont le couvent avait fourni les premiers colons de La Vallée. Non sans quelques tergiversations, on fit brocher sur ce fond l'image de saint Poncet, ermite dont la tradition fait le premier habitant du Lieu.

Les Charbonnières

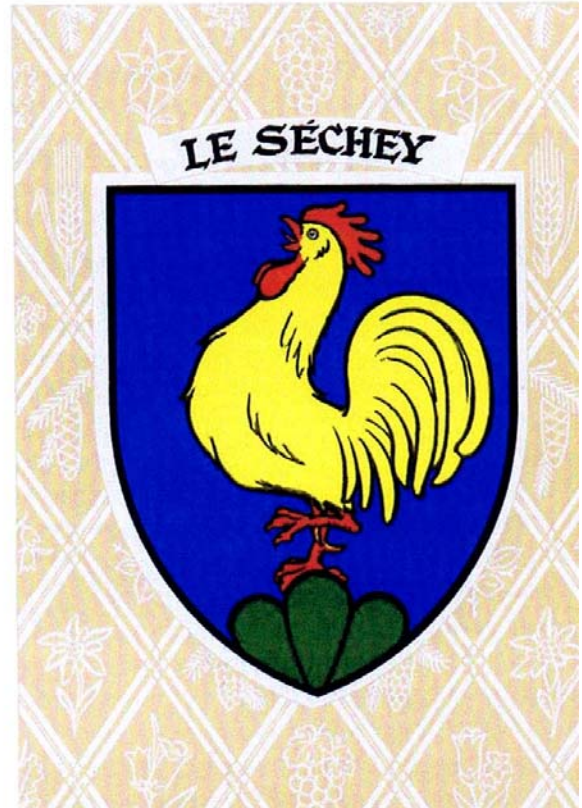
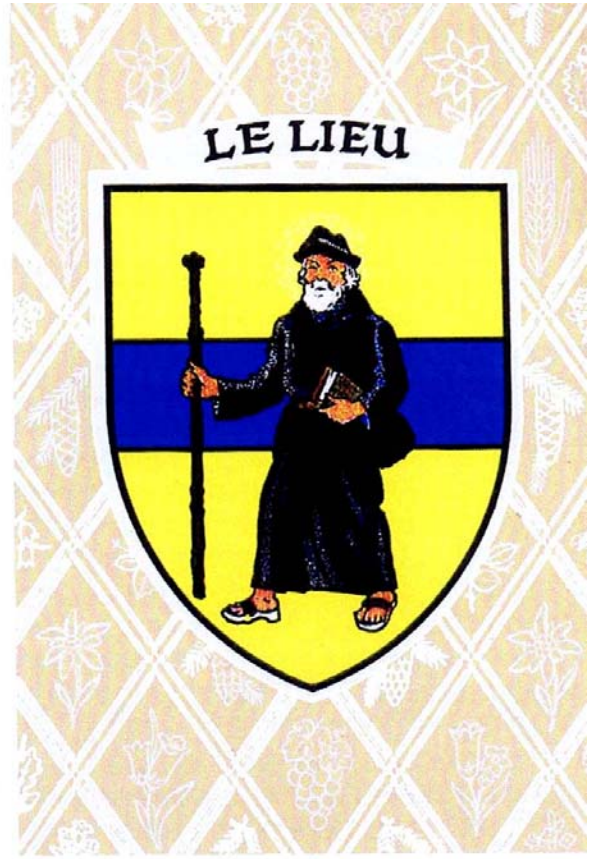
Le Séchey

D'azur à un mont de sable, embrasé de gueules et chargé d'une roue de moulin d'argent.

En 1969, ce village a adopté des armoiries qui rappellent les origines de la localité. Le mont de sable, embrasé de gueules, symbolise les meules de charbon de bois qui donnèrent son nom à l'endroit dès le XV^e siècle. La roue évoque le premier moulin, sis «Ou Russel de la Sagnyz», construit avec l'autorisation des religieux de l'Abbaye du Lac de Joux en 1430.

D'azur au coq hardi et chantant d'or, beccqué, crêté, barbé et membré de gueules, sur un mont à trois coupeaux de sinople.

Colonisé dès le XV^e siècle par des familles du Lieu, Le Séchey eut une chapelle dès 1766. Le même édifice abrita aussi une salle d'école et devint le collège du village au siècle dernier. Les habitants le dotèrent d'une girouette en forme de coq, symbole de vigilance, et cet emblème a été repris dans les armoiries adoptées en 1969.



District de La Vallée

L'Abbaye

COMMUNE DE L'ABBAYE

D'or au rencontre d'ours de sable, chargé d'une bande de gueules à trois coquilles du champ.

Ce village doit son origine et son nom à une ancienne Abbaye de Prémontrés, fondée entre 1126 et 1134. Les armoiries communales figurent pour la première fois sur les channes de communion de l'église paroissiale, datées de 1731. La bande aux trois coquilles provient des armes des sires de Grandson, qui furent les fondateurs de l'Abbaye du Lac de Joux.

Le Pont

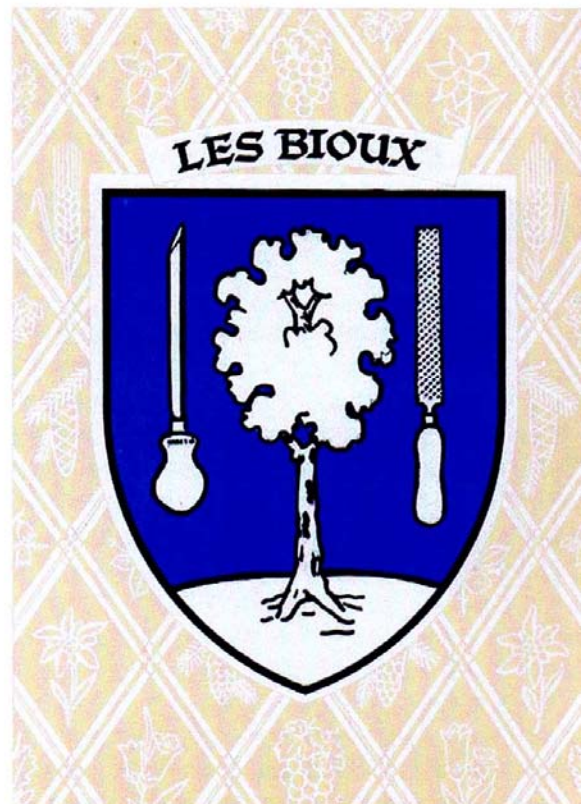
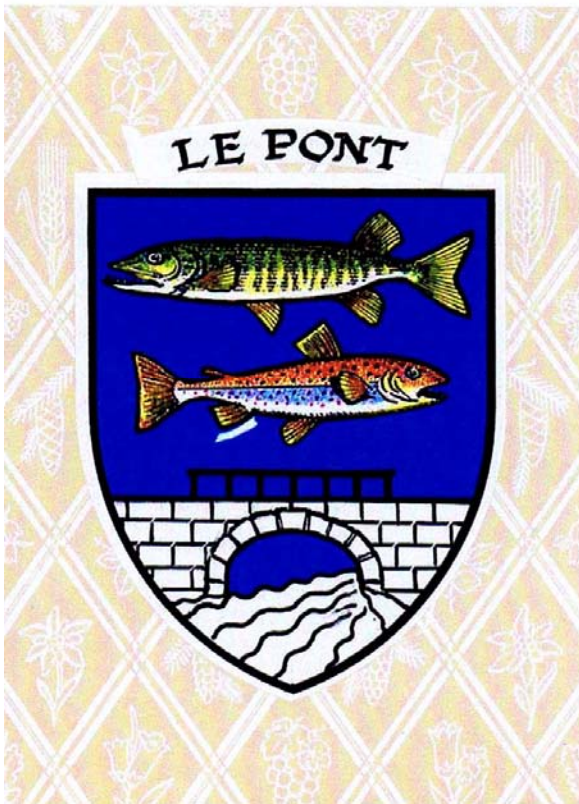
D'azur à la truite contournée au naturel, accompagnée en chef d'un brochet au naturel et en pointe d'un pont voûté d'argent, maçonné de sable, enjambant un torrent d'argent.

Le territoire sur lequel ce village est bâti s'appela jadis le Champ du Port, puis les Petites Charbonnières. Il ne prit son nom actuel qu'après la construction du pont qui le relie aux Charbonnières. D'où les armoiries adoptées au début du xx^e siècle, qui évoquent aussi les spécialités gastronomiques du Pont.

Les Bioux

D'azur à un bouleau mouvant d'une terrasse, adextré d'un burin et senestré d'une lime, le tout d'argent.

Ce village doit son nom aux nombreux bouleaux de l'endroit, que l'on appelait *bioux* en ancien langage. Les armoiries adoptées il y a quelques années sont donc parlantes par leur meuble principal. Le burin et la lime qui l'accompagnent évoquent l'industrie horlogère, implantée au xviii^e siècle à La Vallée, source de prospérité pour toute la région.



District de La Vallée

Le Brassus

COMMUNE DU CHENIT

Parti d'or au lion de sable, et d'azur à la fasce ondée, accompagnée en chef d'un cœur et en pointe de trois étoiles, le tout d'argent.

Le Brassus doit sa naissance à des industries implantées dès 1555 sur le cours du ruisseau qui a donné son nom à la localité. Seigneurie jusqu'en 1684, avec un château devenu l'Hôtel de la Lande, Le Brassus appartient alors aux familles Varro et Chabrey, de Genève. Les armes Varro, brisées par changement d'émaux, ont été parties avec les armes Chabrey pour former les armoiries publiées en 1927.

Le Sentier

Tranché d'or à la roue dentée de gueules, et de gueules à la trompette d'église d'or.

Ce village est à la fois chef-lieu de commune et de district. Ses habitants s'adonnèrent dès le XVIII^e siècle à l'horlogerie. Dans le domaine artistique, ils manifestèrent un goût prononcé pour la musique chorale, qu'ils accompagnèrent de leurs célèbres trompettes d'église. Ce double aspect industriel et culturel a inspiré les armoiries du Sentier, adoptées en 1966.

L'Orient

Parti de gueules à une montre d'argent au chef dextre, et d'argent à un sapin de sable brochant sur une fasce ondée d'azur.

Ce village doit son origine à la famille de Claude Meylan, qui acheta le territoire de l'Orient-de-l'Orbe, resté longtemps vacant, et y bâtit la première maison. Les armoiries actuelles évoquent l'aspect du site par le sapin et la fasce ondée symbolisant l'Orbe. La montre évoque discrètement l'industrie horlogère, source de la prospérité du village.

